

SĂPĂTURILE ARHEOLOGICE DE LA SĂRĂȚEL *

(com. Sărata, r. Bistrița, reg. Cluj)

SĂPĂTURILE de la Sărățel, avînd mai mult caracterul unor sondaje, au fost făcute pe dealul «Cetatea», un mamelon, împădurit în cea mai mare parte, aflat imediat la est de Sărățel (fig. 1 și 2). Acesta are o excelentă poziție strategică, fiind la confluența văilor Șieului, Bistriței și Budacului, cu pante abrupte spre V, S și N, legîndu-se printr-o șa joasă de șirul de dealuri dinspre E-SE. Datorită poziției dominante,

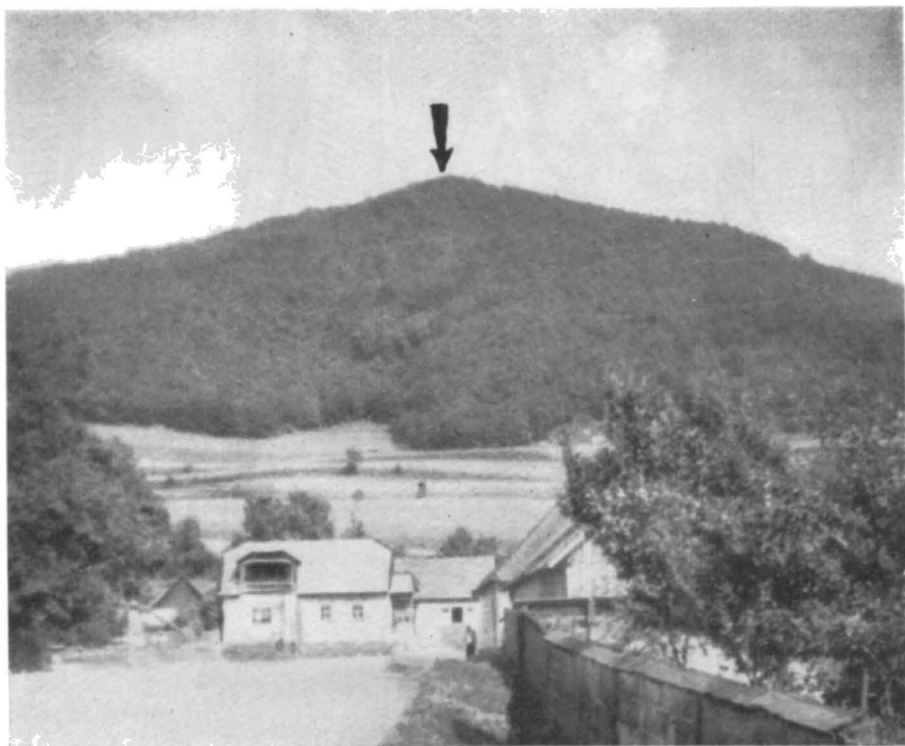


Fig. 1. «Cetatea» de la Sărățel. Vedere dinspre vest.

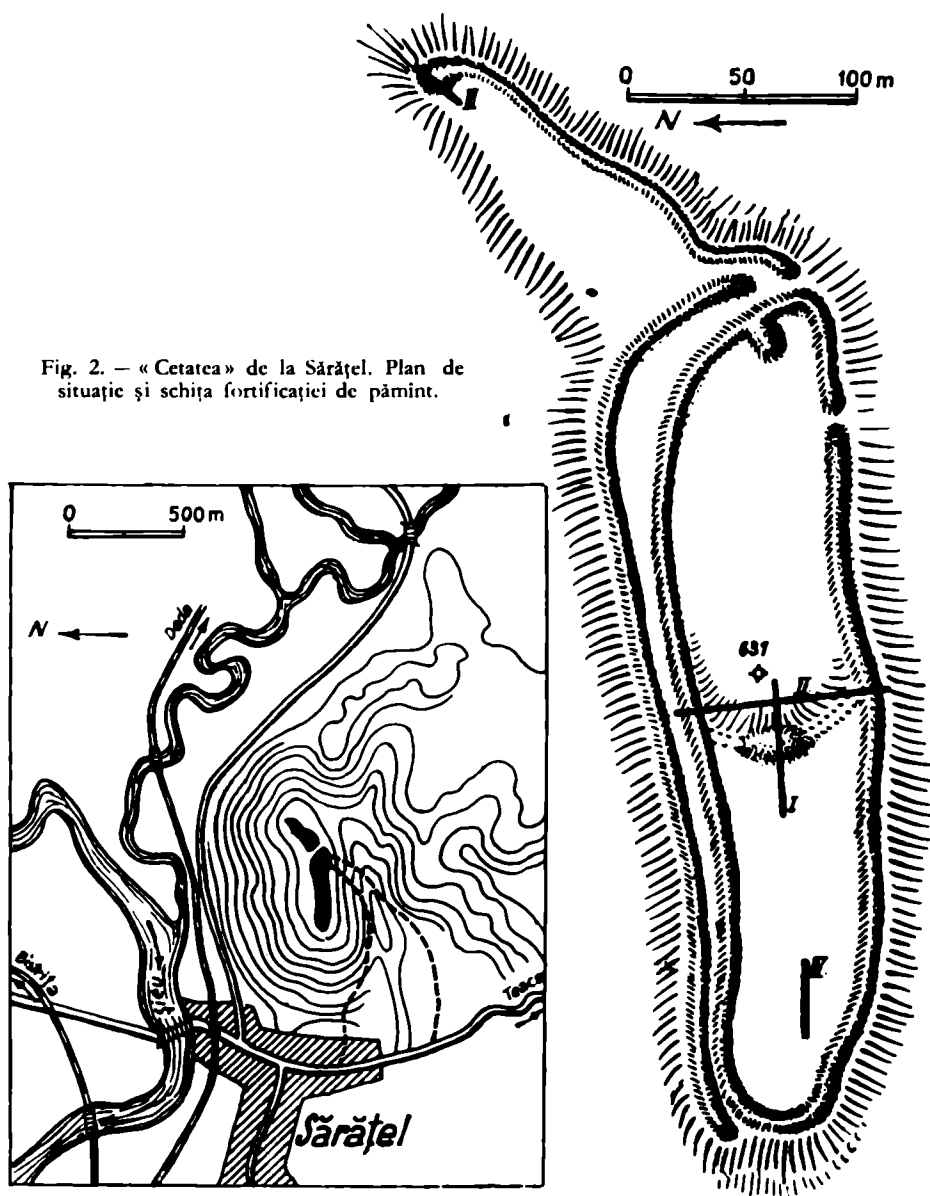
privirea e nestingherită în susul și josul văii Șieului, pe valca Bistriței și a Budacului, precum și spre sud, peste culmile descrescînde ale dealurilor Cîmpiei Transilvaniei, «Cetatea» de la Sărățel controlînd în această parte și accesul din valea Șieului în cea a

* Lucrările au durat între 15–25 iunie 1959, fiind executate în colaborare cu Muzeul raional Bistrița cu ajutorul taberei de muncă UTM formată din elevii claselor a X-a a școlilor medii din Bistrița. La săpături au luat

parte: Șt. Dănilă, directorul Muzeului raional Bistrița, și N. Vlăsa, delegat din partea Institutului de arheologie. Directorul taberei utemiste a fost prof. L. Dănilă.

Mureșului prin valea de la Teaca¹. Pădurea a cuprins aproape tot virful «Cetății», cu excepția porțiunii unui platou înconjurat dinspre S, N și E de o circumvalație de pământ, slab vizibilă și greu de urmărit pe teren din cauza pădurii tinere și dese. Pe latura de nord a platoului, circumvalația se dublează. În spre N-NE platoul prezintă un pro-

Fig. 2. — «Cetatea» de la Sărățel. Plan de situație și schița fortificației de pământ.



montoriu îngust, terminându-se cu o pantă prăpăstioasă deasupra văii Șieului. La capătul promontoriului se află o movilă, secționată în cursul lucrărilor noastre. Partea centrală a platoului se compartimentează etajat în două trepte, diferența de nivel fiind de 1—1,20 m. În capătul de vest al platoului, complet acoperit de tufărișuri dese, se mai disting urme

¹ În legătură cu «Cetatea» de la Sărățel, vezi I. Kövári, *Irdély régiségei* [Antichitățile Transilvaniei], Pesta, 1852, p. 183—184; idem, *Irdély építészeti emlékei* [Monumentele arhitectonice ale Transilvaniei], Cluj, 1866, p. 60; I. Marțian, *Régi telepek és helyekről a királybágyöntői területen* [Despre

așezări vechi și locuri de descoperire pe teritoriul de dincolo de pasul de la Cincea], in *AI*, XXIII, 1903, p. 287; idem, *Repertoriu arheologic pentru Ardeal, Bistrița*, 1920, p. 35, nr. 605; idem, *Urme din războaiele romanilor cu dacii*, Cluj, 1921, p. 26—27; M. Roska, *Repertorium...*, p. 267, nr. 163.

ale unei zidiri ruinate, din pietre nefasonate de gresie nisipoasă sură, folosind ca liant mortarul.

Secțiunea I, de 40×1 m, orientată ENE-VSV (fig. 5; se dau numai 11 m din centrul secțiunii), a fost trasată în lungul platoului, tăind ambele « etaje » ale acestuia.

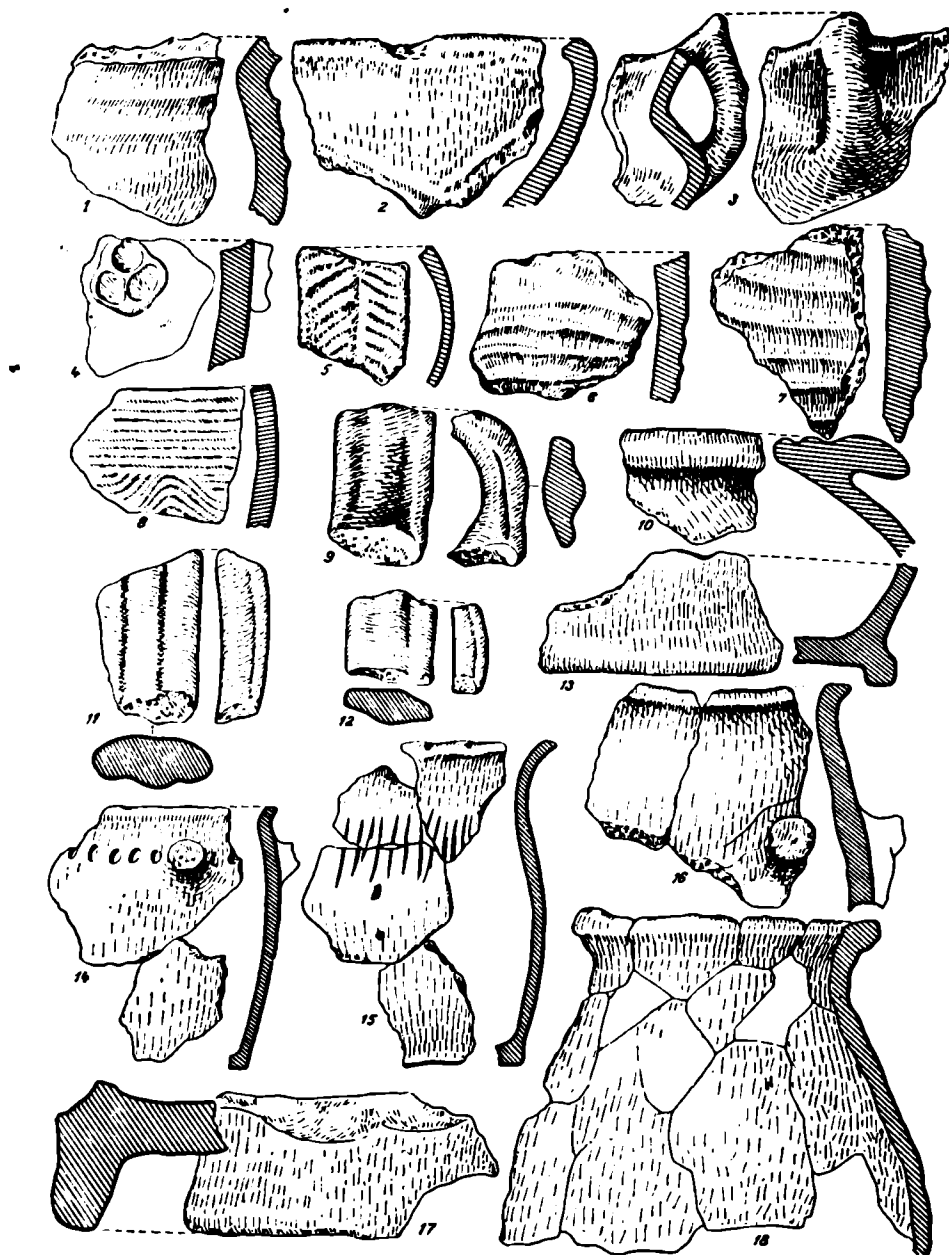


Fig. 3. — Ceramică din « Cetatea » de la Sărățel. S. I: 1, 18, ceramică hallstattiană; 16, ceramică dacică lucrată cu mina; 10, 13, chiupuri dacice roșii lucrate la roată; S. II: 2, 3, 5, 7, cioburi hallstattiene; 4, 8, 14, 15, 17, cioburi dacice lucrate cu mina și la roată; S. III: 6, ciob hallstattian; S. IV: 9, 11-12, cioburi romane.

Sub stratul vegetal, gros de circa 5 cm, urmează un strat negru-cenușos (stratul de cultură), de grosime variabilă, dar nedepășind 25 cm, conținând extrem de rare fragmente ceramice hallstattiene, negre, canelate (fig. 3/1). Aproximativ spre mijlocul secțiunii s-a detașat clar în profil o palisadă calcinată, compusă din bucăți de chirpic, acoperită cu

lespezi de gresie înroșite de foc și avînd încă clare urmele a doi stilpi incendiați. Imediat lingă palisadă e un șanț de apărare, lat de circa 3,50 m, adînc de 2,65 m. Din palisada arsă și din pămîntul de umplutură al șanțului de apărare au apărut — *cu totul amestecate și neseaparabile stratigrafic* — cioburi hallstattiene canelate, împreună cu fragmente ceramice cafenii, dacice, lucrate cu mîna, și altele roșii, lucrate cu roata, provenind de la chiupuri de formă și factură absolut identică cu a chiupurilor din cetățile dacice din Munții Orăștiei (fig. 3/18,16,10,13). Pămîntul negru de umplutură al șanțului e pigmentat de bucățelele chirpicului scurs din palisadă. Solul virgin îl formează un strat lutos galben, în partea inferioară a căruia apar straturi cutate oblic, de marnă nisipoasă, cu concrețiuni de cretă (roca de bază a mamelonului).

Secțiunea II, de 73×1 m, orientată SSE—NNV (fig. 6, pliant), a secționat transversal întregul platou, coborînd pînă în pante și a fost trasată perpendicular pe secțiunea I, pe «treapta» mai înaltă a platoului. Pe porțiunea plană a platoului propriu-zis stratul de cultură s-a dovedit a fi foarte subțire și extrem de sărac, aici neapărînd decît cîteva fragmente ceramice hallstattiene și dacice și un bloc de gresie mai mare, ars, cu pămînt calcinat în juru-i. O dată cu începutul pantei, înspre SSE, profilul prezintă secțiunea printr-un șir de caracteristice și interesante elemente de fortificație. În capătul de SSE al secțiunii (care n-a mai putut fi prelungită în această direcție din cauza viilor) a fost tăiat un val de pămînt, lat la bază de 7 m și avînd înălțimea maximă de 2,50 m. La construcția valului s-a folosit sistemul calcinării intenționate, asigurînd un miez de chirpic rezistent și compact chiar și după atîtea veacuri. Bucăți masive de chirpic, purtînd amprențele loasbelor despicate și urme de birne carbonizate, s-au întîlnit frecvent. Partea superioară a valului a fost îmbrăcată într-o manta de bolovani mari de rîu. Imediat dinapoia lui urmează un șanț de apărare a cărui adîncime corespunde aproximativ înălțimii valului. În val și în pămîntul de umplutură al șanțului au apărut exclusiv cioburi hallstattiene (fig. 3/3,5). N-ar fi exclus ca aceste elemente de fortificație să se repete mai jos, în pantă (îngroșarea stratului de cultură din capătul de SSE al secțiunii ne-ar autoriza să presupunem aceasta), numai că acolo valul «al doilea» să fi fost nivelat de lucrările de rigolare. Dincolo de șanțul de apărare, pe panta destul de înclinată urcînd spre platou, întîlnim un strat de cultură relativ uniform, gros în medie de 1,50 m, lăsînd impresia unui pămînt afinat de umplutură, de scursură, suprapus direct rocii native și conținînd cioburi hallstattiene și dacice (lucrate cu mîna și cu roata) amestecate (fig. 3/8,14), împreună cu oase de animale și fragmente de pietre de gresie. În preajma metrului 56 profilul prezintă un prag vertical, înalt de 1 m, dincolo de care începe un pămînt tasat, foarte compact, un adevărat «zid», cu urme de arsură și pietre de gresie în el. La baza acestuia e un strat calcinat compact, gros de 15—20 cm, marcat și printr-un șir de lespezi de gresie înroșite de foc. Lățimea acestui «zid» de pămînt depășește 4 m, iar cioburile aflate în el aparțin toate epocii hallstattiene. Înspre suprafață pămîntul e mai puțin compact, apar și cioburi dacice, iar o bună parte a acestei porțiuni mai înalte odinioară, se pare că a alunecat pe pantă, dînd stratul de pămînt afinat de umplutură, de din jos de pragul «zidului» mai înainte amintit. Din sus de «zidul» de pămînt urmează, sub stratul de cultură negru-cenușos, o alveolare conținînd chirpic și bucăți de pietre de gresie calcinate. Alveolarea, inițial, putuse servi și ca loc de unde s-a scos pămînt pentru amintitul «zid».

În partea coboritoare spre NNV a platoului șanțul de cercetare a secționat elemente de fortificație întrucîtva diferite de cele de pe panta dinspre SSE, identice însă ca elemente constitutive. Aici s-a renunțat la «zidul» masiv de pămînt, palisada calcinată și șanțul de apărare din fața ei oferînd suficientă apărare. Ca și în secțiunea I, și aici s-a aflat ceramică hallstattiană și dacică, fără posibilități de separare stratigrafică (fig. 3/4, 15,17). Între metrii 10 și 6, jos în pantă, stratul de cultură negru, conținînd în această parte exclusiv cioburi hallstattiene (fig. 3/2,7), s-a îngroșat deodată, în forma

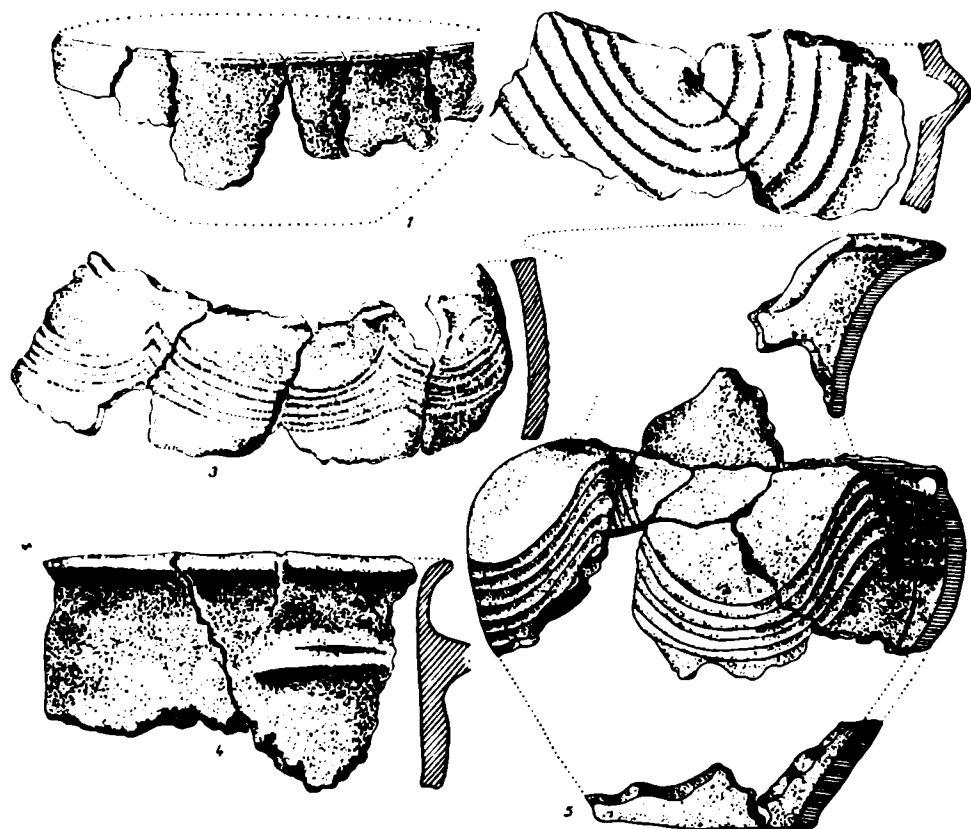


Fig. 4. — Sărățel, «Cetatea». S. IV: 1–5, vase din groapa hallstattiană.

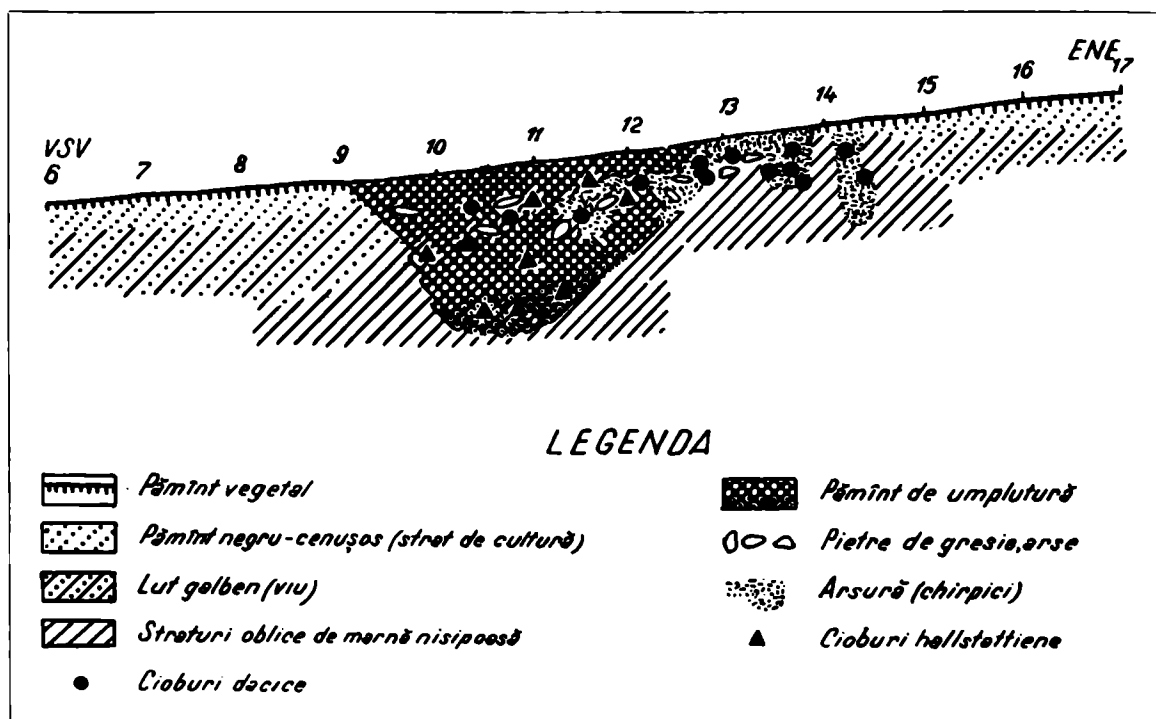


Fig. 5. Sărățel, «Cetatea». S. I.

unei alveolări. Din cauza terminării celor zece zile de muncă ale taberei utemiste, această porțiune finală a profilului nu s-a mai putut lămuri în acest an, al doilea șanț și valul exterior rămânând nesectionate.

În orice caz, secțiunea II trasată de-a curmezișul întregului platou arată că avem de-a face cu un sistem defensiv propriu, în liniile lui principale, epocii hallstattiene. În Transilvania sisteme de apărare din aceeași epocă, foarte asemănătoare, *identice* aproape în privința dimensiunilor unor elemente constitutive, s-au observat la Bodoc și Drimbar.

Materialele dacice par a sta în legătură cu o refolosire a fortificației hallstattiene, limitată mai mult la partea centrală a acesteia, mergînd însă în această porțiune eventual pînă la o reamenajare a palisadei și a șanțului de apărare ce înconjurau, oarecum semi-circular, «etajul» superior al platoului.

Secțiunea III, de 20×1 m, orientată NV—SE, a fost trasată peste movila de la capătul promontoriului îngust ieșind spre NNE din platoul cetății. Sub stratul brun-roșcat (sol de pădure) a apărut o mare îngrămădire de bolovăniș de riu, asemănătoare unui zid sec, printre care și bolovani mari uneori de zeci de kilograme. Apariția bolovănișului de riu aici, în vârful promontoriului din șist argilos, e de neexplicat fără intervenție omenească. Printre bolovani s-au aflat rare cioburi hallstattiene. Din cauza timpului insuficient, săpătura n-a coborît sub stratul de bolovăniș. În fața acestuia e un șanț, înconjurînd foarte probabil botul promontoriului, dintr-al cărui pămînt de umplutură au apărut de asemenea cioburi hallstattiene (fig. 3/6).

Secțiunea IV, de 27×1 m, orientată NE—SV, a fost trasată în partea vestică, dinspre sat, a platoului, capătul ei sud-vestic atingînd și ruinele acoperite cu tufișuri din această parte. Între 0,65—2 m, imediat sub stratul de iarbă, a apărut o groapă ovală, adîncă de 45 cm, cu pereții căptușiți de un strat subțire de lipitură arsă. Din groapă s-au scos fragmente ceramice hallstattiene, canelate, negre sau negricioase-liliachii (în urma arderii secundare), aparținînd la 15—20 de vase diferite, unele parțial reconstituibile (fig. 4/1—5). Din stratul de pămînt negru, bombat între metrii 15—18 în forma unui mic val, au apărut, sporadic, cioburi romane (fig. 3/9, 11—12). Între metrii 19—27 a apărut un strat masiv de dărîmătură din gresie sură, cu mortar, strat în care s-au detașat substrucțiunile a două ziduri din blocuri nefasonate de gresie, legate cu mortar gras, de bună calitate. Distanța între ziduri: 3,35 m. Deși secțiunea nu e terminată, se pare că e vorba de un punct fortificat (*burgus*?) roman.

★

Cu tot caracterul restrîns al săpăturilor, putem afirma că la Sărățel avem de-a face cu o întinsă fortificație de pămînt hallstattiană, foarte probabil cu caracter de cetate de refugiu, parțial locuită și eventual întrucitva reamenajată și în perioada dacică. Chiupurile roșii ar pleda în favoarea ipotezei unui punct mai important în această epocă — date fiind și condițiile naturale avantajoase — eventual reședința unei căpetenii dace. Ceramica hallstattiană neagră, canelată, neputînd fi în nici un caz — după actualele noastre cunoștințe — datată după anul 500 î.e.n., rămîne deschisă încă problema răstimpului pînă la apariția produselor de factură dacică la Sărățel, nedatabile deocamdată înainte de anul 200 î.e.n.

Se pare că în epoca romană colțul vestic al platoului a fost ocupat de o fortificație, de caracter momentan încă neprecizat.

Săpăturile viitoare vor putea aduce noi date privitoare la fazele de locuire ale «Cetății» de la Sărățel.

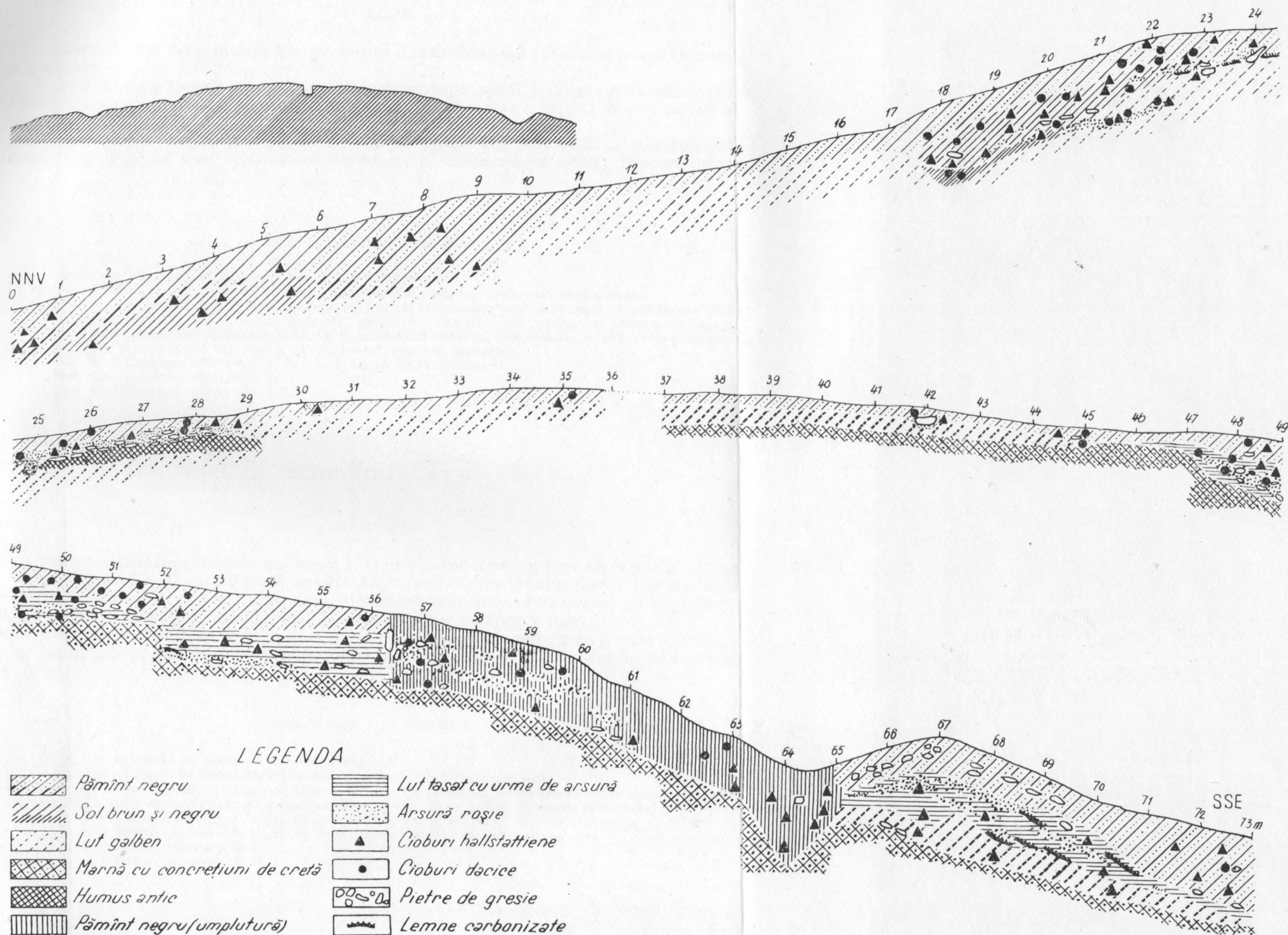


Fig. 6. — Sărățel, «Cetatea». S. II.

АРХЕОЛОГИЧЕСКИЕ РАСКОПКИ В СЭРЭЦЕЛЕ

РЕЗЮМЕ

Летом 1959 г. были произведены раскопки в земляных укреплениях на холме «Четатя» в Сэрэцеле.

Раскопки показали, что комплекс элементов укреплений восходит к гальштатскому времени; следует, однако, учитывать и возможную перестройку в период второй фазы обитания, в дакийскую эпоху.

Недостаточно изученные в ходе этих первых раскопок развалины в западном углу плато «Четатя», по всей вероятности, относятся к укрепленному пункту римской эпохи.

ОБЪЯСНЕНИЕ РИСУНКОВ

Рис. 1. — «Четатя» в Сэрэцеле. Вид с западной стороны.

Рис. 2. — «Четатя» в Сэрэцеле. План расположения и чертеж земляных укреплений.

Рис. 3. — Керамика из «Четатя» в Сэрэцеле S. I: 1, 18, гальштатская керамика; 16, дакийская керамика ручной работы; 10, 13, большие красные дакийские сосуды, сработанные на гончарном кругу; S. II: 2, 3, 5, 7, гальштатские черепки; 4, 8, 14, 15, 17, дакийские черепки, сработанные вручную и на гончарном кругу; S. III: 6, гальштатский черепок; S. IV: 9, 11—12, римские черепки.

Рис. 4. — Сэрэцел, «Четатя». S. IV: 1—5, сосуд из гальштатской ямы.

Рис. 5. — Сэрэцел, «Четатя». S. I.

Рис. 6. — Сэрэцел, «Четатя». S. II.

LES FOUILLES ARCHÉOLOGIQUES DE SĂRĂȚEL

RÉSUMÉ

Des fouilles faites au cours de l'année 1959 dans la forteresse en terre située sur la colline « Cetatea » de Sărățel, il ressort que l'ensemble des éléments de fortification date de l'époque hallstattienne; il faut tenir compte, cependant, d'éventuels réaménagements qui ont pu se produire au cours de la seconde phase d'habitation, correspondant à l'époque dace.

Les ruines qui subsistent à l'angle ouest du plateau semblent appartenir, d'après les recherches encore incomplètes de cette première campagne de fouilles, à un point fortifié de l'époque romaine.

EXPLICATION DES FIGURES

Fig. 1. — « Cetatea » de Sărățel. Vue prise de l'ouest.

Fig. 2. — « Cetatea » de Sărățel. Plan d'ensemble et croquis de la forteresse en terre.

Fig. 3. — Céramique de « Cetatea » de Sărățel. S. I: 1, 18, céramique hallstattienne; 16, céramique dace faite à la main; 10, 13, jarres daces en céramique rouge, travaillées au tour; S. II: 2, 3, 5, 7, tessons hallstattiens; 4, 8, 14, 17, tessons daces faits à la main et au tour; S. III: 6, tesson hallstattien; S. IV: 9, 11, 12, tessons romains.

Fig. 4. — Sărățel, « Cetatea ». S. IV: 1—5, vases trouvés dans la fosse hallstattienne.

Fig. 5. — Sărățel, « Cetatea ». S. I.

Fig. 6. — Sărățel, « Cetatea ». S. II.